



especial seguretat

Anàlisi dels últims dotze mesos

Baixen un 2,2% les infraccions penals al municipi i un 27,8% els robatoris a domicilis.

En el darrer any, entre setembre de 2018 i agost de 2019, s'han produït a Alella un total de 362 infraccions penals, un 2,2% menys que en el mateix període de l'any anterior. En el recompte interanual facilitat per Mossos d'Esquadra, l'índex delictiu del municipi se

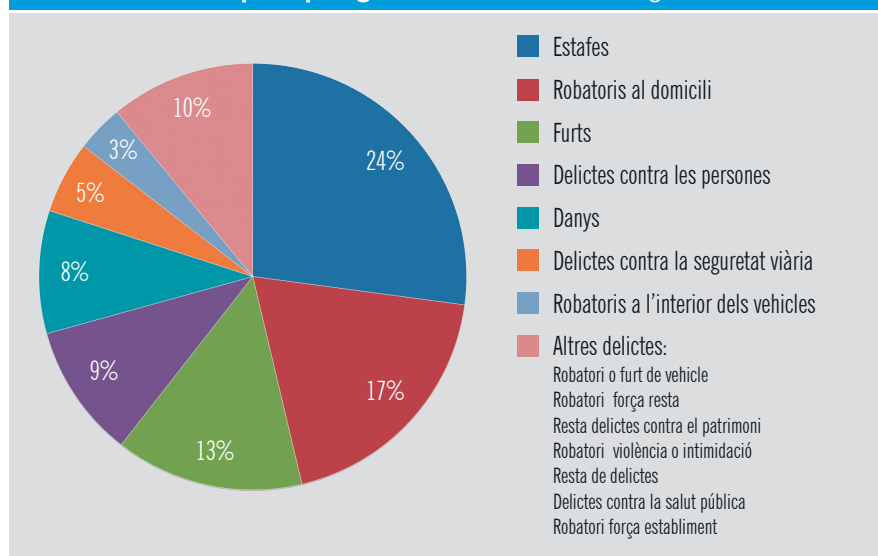
situa en 36,7 delictes per cada mil habitants, 12 punts per sota dels nivells que es registren al conjunt de la comarca del Maresme, on l'índex delinqüencial arriba a 48,83 delictes per cada mil habitants. Alella és el segon municipi del Baix Maresme amb menor nú-

mero de delictes. La diferència és encara més gran comparada amb la mitjana de Barcelona i Catalunya on els delictes se situen a l'entorn dels 80 fets delictius per cada mil habitants.

Per tipologies del total de delictes, 299 (un 82,6%) són contra la propietat. Els més nombrosos són les estafes, incloses les que és produeixen a través d'Internet, amb el 33,1% dels fets delictius, seguits dels robatoris amb força al domicili, que representen el 23,4%, els furts (17,4%) i els danys (11,4%). Pel que fa als robatoris amb força, en el darrer any se n'han produït un total de 93, dels quals 70 són robatoris amb força a domicili, 13 a l'interior de vehicles, 2 a establiments i 8 a la via pública o equipaments públics.

Tot i la dada negativa del mes de juliol —amb 13 robatoris enregistrats, 2 en grau de temptativa—, aquest any 2019 s'ha registrat una important baixada d'aquest tipus de delicte. En els primers vuit mesos de l'any —de gener a l'agost— s'han reduït un 36,5% els robatoris respecte al mateix període de l'any anterior i un 27,8% en el balanç interanual, entre els mesos de setembre de 2018 i l'agost de 2019.

Delictes per tipologies de setembre 2018 a agost 2019



Robatoris per barris

Barri	2016	2017	2018	gen-agost 2019
Alella Parc	9	6	5	1
Mas Coll	7	10	14	6
Can Comulada	4	4	11	8
Can Magarola	6	1	1	2
Ibars Meia	0	4	7	0
Font de Cera	4	1	0	0
Can Sors	9	3	7	1
Nova Alella	6	7	3	6
Alella de Mar	20	22	22	0
Eixample	19	14	14	3
Resta	5	11	11	5

Robatoris a domicilis

Any	Consumats	Temptatives	Totals
2013	34	6	40
2014	71	6	77
2015	74	10	84
2016	79	18	97
2017	74	9	83
2018	85	10	95

Mesures per reduir els robatoris

Des que l'any 2014 es van disparar les xifres de robatoris als domicilis —després d'un llarg període de calma—, la seguretat s'ha convertit en una qüestió prioritària per a l'Ajuntament. En aquests cinc anys s'han incrementat els esforços per tal d'intentar reduir el número de robatoris, una de les principals preocupacions de la ciutadania.

Informació mensual dels robatoris

Per tal de contribuir a evitar la sensació d'inseguretat i l'alarmisme derivat de falses informacions, l'Ajuntament fa difusió del número de robatoris consumats i els barris en els que es produeixen. Es fa a través de l'apartat de seguretat del web municipal (*alella.cat*) en el que també es poden consultar les dades anuals recollides des de 2007.

Col·laboració policial

La Policia Local ha impulsat mesures de col·laboració amb les policies de l'entorn com ara Montgat, Tiana, Teià o El Masnou. Comparteixen un canal propi de comunicació creat per Mossos d'Esquadra. Igualment, s'ha reforçat la col·laboració amb Mossos d'Esquadra, amb dispositius conjunts organitzats tenint en compte els mapes delinqüencials de cada moment.

Col·laboració ciutadana

S'han fet trobades periòdiques amb els diferents barris amb els responsables de seguretat, en les quals s'insisteix en la importància que té la col·laboració ciutadana per tal de poder fer front a aquesta situació.

Renovació del parc mòbil

S'ha renovat el parc mòbil amb dos nous vehicles policials (híbrids) i un no logotipat i dues motocicletes, una d'elles elèctrica, i s'ha instal·lat un sistema de seguiment GPS.

Porta a porta i visites personalitzades

A més de les visites personalitzades a persones que han patit un robatori, des de l'Ajuntament s'han promogut cam-



panyes porta a porta als barris més afectats, per comprovar les mesures de seguretat i fer recomanacions per reduir-ne el risc.

Més dotació i nou comandament

En el darrer any s'han fet diferents convocatòries públiques per tal de cobrir les places vacants de la plantilla de la Policia Local. L'any passat es va fer el nomenament del nou sotsinspector, un professional procedent dels Mossos d'Esquadra. A l'agost es va incorporar una nova agent, al setembre ha finalitzat el procés per a tres nous nomenaments i ja s'han iniciat els tràmits per convocar tres places més. Amb la finalització d'una plaça en comissió de servei a l'octubre, es preveu que durant el primer semestre de 2020 es pugui completar la totalitat de la plantilla, formada per un sotsinspector, un sergent, 3 caporals i 16 agents. A la dotació de personal, s'afegeix una millora de les condicions retributives des de l'1 de març de 2019, recollit a l'Acord de Funcionaris aprovat al Ple d'abril.

Servei de notificació d'absències

Igualment s'ha reactivat el servei de notificació d'absències domiciliàries i s'ha convocat la Junta Local de Seguretat, que es va reunir el passat 24 de setembre per tractar el tema dels robatoris.

Control de matrícules

Des del juliol de 2017 funciona un sistema de càmeres de control d'accés instal·lades en una vintena de punts estratègics del municipi. Aquest any

s'han instal·lat dues càmeres més. L'objectiu és identificar les matrícules dels vehicles als punts del control preventiu per comparar-les amb llistes de vehicles inclosos en les bases de dades policials. Gràcies a aquesta alerta s'han pogut resoldre diversos robatoris.



APP de seguretat

Des d'abril la ciutadania disposa d'un nou recurs en la lluita contra els robatoris a domicilis. Es diu "Beesafe" i és una APP creada perquè els veïns i veïnes puguin tenir una via directa i ràpida de connexió per alertar la Policia Local. El sistema permet enviar avisos d'emergència o incidències urgents a la Policia Local en només 15 segons. Ja s'han donat d'alta de l'aplicació mig miler d'habitatges del municipi.

Pla Local de Seguretat

El Ple d'abril de 2019 va aprovar el Pla Local de Seguretat, amb l'objectiu d'establir i ordenar en el temps les actuacions que s'han de dur a terme en l'àmbit de la seguretat d'una manera transversal i amb perspectiva de gènere. El Pla 2019-2021 inclou cinc eixos generals i 42 actuacions.

Tallers formatius i atenció personalitzada

Tallers formatius per prevenir robatoris

L'Ajuntament ha programat per aquest mes d'octubre dues sessions formatives sobre protecció a la llar per prevenir robatoris a l'interior dels domicilis. A aquests tallers formatius es donaran consells i recomanacions del què cal fer per tal de reduir el risc de robatori i es resoldran els dubtes que es puguin plantejar per part dels assistents.

Els tallers es faran el dies 22 d'octubre, de 19 a 21h, i dimecres 23 d'octubre, de 19.30 a 21.30h a la sala Carquefou de l'Espai d'arts escèniques Casal d'Alella.

Els tallers són oberts a tothom i estaran dirigits pel cap de la Policia Local i Mossos d'Esquadra. S'han programat per al dimarts 22 d'octubre, de 19 a 21h, i el dimecres 23 d'octubre, de 19.30 a 21.30h. Es faran a la sala Carquefou de l'Espai d'arts escèniques Casal d'Alella.

L'aforament per a cada sessió és de 60 persones per la qual cosa és necessari fer una inscripció prèvia emplenant el formulari que trobareu a la pàgina www.alella.cat/tallerseguretat.

Visites personalitzades amb cita prèvia

La Policia Local té previst posar en marxa un sistema de visites a les llars del municipi, amb cita prèvia per aquelles persones que tinguin dubtes sobre el tema i vulguin assessorament. Les persones que vulguin rebre aquest assessorament personal han de demanar cita prèvia a la Policia Local.



Suport psicològic a les víctimes

Des de l'àrea de Serveis a les Persones es preveu posar en marxa un nou servei d'atenció personalitzada i suport psicològic a les víctimes de robatoris per aquelles persones que necessitin suport. El servei estarà inclòs dins del Programa d'Atenció Terapèutica (PAT) que ofereix l'Ajuntament per tractar persones derivades des de l'oficina de Serveis Socials municipal.

Claus per millorar la seguretat a la llar

Garatge, vehicles i eines

Assegureu-vos que es deixa tot tancat. No deixeu les claus posades al vehicle, ni fàcils de trobar dins el domicili, i si disposeu d'alarma activeu-la. No deixeu eines a l'abast que facilitin el forçament de panys o d'accessos.

Il·luminació perimetral

Deixeu el llum encès a la nit. Es pot disposar de llums que s'activen amb temporitzador.

Porters automàtics

No obriu la porta de l'entrada a persones desconegudes. Demaneu identificació al personal de les companyies subministradores (empresa i nom). Si dubteu, truqueu la companyia.

Accessos exteriors

Protegiu-los per mitjà de reixes, portes reforçades o blindades i amb els panys tancats (preferible doble pany). Reforceu els tancaments d'alumini i poseu un sistema de bloqueig de persianes un cop tancades. Canvieu els panys si heu perdut les claus o hi vivia altra gent anteriorment. Assegureu-vos que els accessos que donen a patis interiors queden tancats.

Accessos interiors

Quan aneu a dormir eviteu deixar les claus posades al pany interior o fàcils de trobar. Tanqueu bé portes i finestres. És molt útil col·locar una balda interior a les portes d'accés. Connecteu els sistemes d'alarma.

Simuleu que hi ha algú

Quan marxeu de casa, no tanqueu totalment les persianes, si disposeu de reixa. Instal·leu un temporitzador automàtic de llums, ràdio o TV. Deixeu roba estesa. És aconsellable que tingueu algú que us reculli el correu de la bústia per evitar que s'acumuli. Indiqueu-li una manera de ser localitzats.

Alarma

S'ha de connectar sempre, tan si es marxa fora com si us trobeu al domicili dormint. Cal que estigui connectada amb una Central Receptora d'Alarmes (CRA) que avisi la policia. Consulteu alguna empresa d'instal·lació de sistemes de seguretat. La situació de l'aparell s'ha de trobar en un lloc de difícil accés.

Què fer en cas de robatori?

Si tot i les precaucions que preneu sou víctimes d'un fet delictiu és necessari que denuncieu els fets, però abans heu de tenir en compte aquests consells:

Si creieu que algú ha entrat al domicili

No entreu, podria ser que encara hi hagués algú a l'interior. Aviseu ràpidament a la policia.

Si detecteu un vehicle sospitós

Fixeu-vos en el model, color, matrícula i nombre de persones (totes les dades que pugueu). Telefoneu la policia per facilitar-li tota la informació, no espereu la seva arribada per facilitar-la.

Si decidiu entrar

Si decidiu entrar és preferible fer-ho més d'una persona. No toqueu res, l'escena dels fets cal que es mantingui intacta. Tanqueu el recinte i espereu l'arribada dels agents.

On es pot denunciar?

Podeu presentar la denuncia presencialment tant a la Policia Local com al cos de Mossos d'Esquadra. També teniu l'opció de presentar-la per Internet a través de l'adreça www.gencat.net/mossos.

Si decidiu denunciar, heu de saber que:

És aconsellable portar un document d'identificació o facilitar el DNI. Porteu una llista dels efectes sostrets amb el màxim de dades significatives. No toqueu res i aviseu a la Policia Local (93 555 24 12) o als Mossos d'Esquadra (112).

Mantingueu la calma. No toqueu res i aviseu a la Policia o als Mossos d'Esquadra.

Truqueu a la policia si...

Escolteu sorolls estranys o advertiu la presència de persones amb actitud sospitosa a les rodalies del vostre domicili.

Si observeu portes i/o finestres forçades o indicis que s'hagi pogut produir un robatori.

Recordeu que presentar una denúncia falsa és un delictes i està penat per llei.

Servei de notificació d'absències domiciliàries

L'Ajuntament recomana a la població que faci ús del servei de comunicació d'absències domiciliàries. Es tracta d'una mesura preventiva que té per objectiu prevenir robatoris i agilitar les gestions en els casos en què algú pateixi un robatori o qualsevol incident a casa seva mentre és fora del domicili perquè està de vacances o per altres motius.

Per donar-se d'alta d'aquest servei cal emplenar un formulari que trobareu dins del tràmits l'OVAC (cal anar a tots els tràmits/població/serveis) i fer-lo arribar a les dependències policials o a

És una mesura per prevenir robatoris i agilitar les gestions en cas d'incidències al domicili.

l'Oficina d'Atenció a la Ciutadania. Mitjançant aquest formulari es comunica l'absència temporal del domicili i les dades de contacte.

També es pot notificar l'absència a través de l'APP de seguretat per prevenir robatoris que l'Ajuntament va posar en marxa el passat mes d'abril.



Policia Local d'Alella
Passeig Marià Estrada, 8
93 555 24 12 / 092
alella.policialocal@alella.cat
www.alella.cat/policialocal

mossos d'esquadra

■ ■ ■ ■
Mossos d'Esquadra
Torrent d'en Malet, s/n
Premià de Mar
112